

# 附录：音色表

000	大钢琴	069	英国管	138	迷幻电子	207	节奏长号	276	科幻电子音色
001	明亮钢琴	070	巴松	139	水琴	208	高音长号	277	金属科幻电子音色
002	电钢琴	071	单簧管	140	明亮吉他	209	中音长号	278	簧管合成音色
003	酒吧钢琴	072	短笛	141	管弦短笛	210	合成长号	279	电子舞曲合成音色
004	柔和钢琴	073	长笛	142	重金属吉他	211	提琴法国号	280	双卡林巴
005	合唱钢琴	074	竖笛	143	水晶吉他	212	法国号合奏	281	明亮卡林巴
006	羽管钢琴	075	排箫	144	奇幻电钢琴	213	电子法国号	282	水晶卡林巴
007	古钢琴	076	吹瓶音	145	明亮贝斯	214	合成法国号	283	合成卡林巴
008	钢片琴	077	日本尺八	146	摇滚电贝斯	215	迷幻合成铜管	284	电子风笛
009	钟琴	078	口哨声	147	迷幻贝斯	216	失真合成铜管	285	管乐风笛
010	八音盒	079	奥卡雷那	148	节奏电贝斯	217	颤音铜管	286	高音风笛
011	颤音琴	080	合成主音1	149	重金属贝斯	218	摇滚铜管	287	明亮风笛
012	马林巴	081	合成主音2	150	魔幻电子音	219	合成弱音小号	288	弦乐风笛
013	木琴	082	合成主音3	151	明亮提琴	220	高音萨克斯群奏	289	低音风笛
014	管钟	083	合成主音4	152	清音提琴	221	敲击高音萨克斯	290	环境山奈
015	大扬琴	084	合成主音5	153	重低音管弦	222	合成高音萨克斯	291	低音山奈
016	击杆风琴	085	合成主音6	154	合成单簧管	223	民族萨克斯	292	中音山奈
017	打击风琴	086	合成主音7	155	交互式合成主音	224	金属萨克斯	293	高音山奈
018	摇滚风琴	087	合成主音8	156	管弦键盘	225	低音萨克斯群奏	294	合成山奈
019	教堂风琴	088	合成音色1	157	风笛	226	水晶萨克斯	295	明亮钢鼓
020	簧管风琴	089	合成音色2	158	合成班卓琴	227	柔和低音萨克斯	296	钢鼓主音
021	手风琴	090	合成音色3	159	日本合成乐器	228	合成低音萨克斯	297	抒情钢鼓
022	口琴	091	合成音色4	160	教堂钢琴	229	重金属萨克斯	298	弦乐钢鼓
023	探戈风琴	092	合成音色5	161	教堂电钢琴	230	教堂双簧管	299	合成钢鼓
024	尼龙吉他	093	合成音色6	162	合成钢琴	231	双簧管合奏	300	节奏电钢琴
025	钢弦吉他	094	合成音色7	163	低音钢琴	232	低沉双簧管	301	低音木琴
026	爵士吉他	095	合成音色8	164	钢琴音垫	233	明亮双簧管	302	清音钢琴
027	清音吉他	096	合成雨声	165	失真双簧管	234	失真双簧管	303	明亮扬琴
028	闷音吉他	097	合成音轨	166	金属钢琴	235	英国管合奏	304	节奏钢琴
029	驱动动吉他	098	合成水晶	167	轻节奏钢琴	236	弦乐拨弦英国管	305	节奏手风琴
030	失真吉他	099	合成大气	168	电钢琴音垫	237	复音英国管	306	马林巴竖琴
031	吉他和音	100	合成明亮	169	古典钢琴	238	明亮英国管	307	合成木琴
032	声学贝司	101	合成鬼怪	170	风琴吉他	239	合成英国管	308	迷幻爵士吉他
033	指弹贝司	102	合成回声	171	风琴电吉他	240	迷幻合成主音	309	节奏电吉他
034	拨片贝司	103	合成科幻	172	合成尼龙吉他	241	颤音琴合成主音	310	低沉短笛
035	无品贝司	104	西塔尔	173	电子合成吉他	242	马林巴琴合成主音	311	排箫铺底
036	掌击贝司 1	105	班卓琴	174	明亮清音吉他	243	金属合奏效果	312	柔和铺底
037	掌击贝司 2	106	三味线	175	弦乐吉他	244	电子合奏效果	313	激烈风琴
038	合成贝司 1	107	十三弦琴	176	迷幻吉他	245	电子弦乐合奏	314	奇幻单簧管
039	合成贝司 2	108	卡林巴	177	明亮风琴	246	管乐合奏效果	315	明亮节奏琴
040	小提琴	109	风笛	178	拨片风琴	247	簧管合奏效果	316	铜管合奏合成
041	中提琴	110	民族提琴	179	合成手风琴	248	风琴合奏效果	317	电子木琴
042	大提琴	111	山奈	180	明亮小提琴	249	水晶合奏效果	318	大气群拨弦音色
043	低音大提琴	112	叮当铃	181	拨弦小提琴	250	合成三味线	319	节奏簧管
044	弦乐群音	113	阿果果	182	颤音小提琴	251	电子三味线	320	明亮大扬琴
045	拨弦音色	114	钢鼓	183	电子小提琴	252	明亮西塔尔	321	双英国管
046	竖琴	115	木鱼	184	大小提琴	253	口哨和音	322	明亮大管
047	定音鼓	116	太鼓	185	节奏弦乐	254	节奏民乐	323	电子合成大管
048	弦乐合奏 1	117	通通鼓	186	拨弦小提琴	255	明亮十三弦琴	324	摇滚管乐
049	弦乐合奏 2	118	合成鼓	187	拨弦群奏音色1	256	十三弦琴主音	325	管乐合奏效果1
050	合成弦乐 1	119	铜钹	188	拨弦群奏音色2	257	复音十三弦琴	326	管乐合奏效果2
051	合成弦乐 2	120	吉他换把杂音	189	管乐敲击	258	低音十三弦琴	327	管乐合奏效果3
052	成人声“啊”	121	呼吸声	190	低音合成大提琴	259	合成十三弦琴	328	管乐合奏效果4
053	成人声“嘟”	122	海浪声	191	低音长笛	260	环境合成音垫	329	民族合成提琴
054	合成成人声	123	鸟鸣	192	失真低音大提琴	261	金属合成音垫	330	特殊回声效果
055	管弦敲击	124	电话铃	193	低音大提琴合成主音	262	弦乐合成音垫	331	电子风琴铺底
056	小号	125	直升机	194	小提琴合成主音	263	钟琴合成音垫	332	教堂风琴铺底
057	长号	126	鼓掌声	195	大提琴合成主音	264	低沉合成音垫	333	科幻经典铺底
058	大号	127	枪声	196	节奏拨弦	265	平行五度合成音垫	334	电子风笛音垫
059	弱音小号	128	喇叭	197	高音竖琴	266	管乐合成音垫	335	弦乐合奏铺底
060	法国号	129	琵琶	198	竖琴合奏	267	气氛合成音垫	336	电子管乐铺底
061	铜管组	130	三弦	199	合成竖琴	268	尖锐合成音垫	337	风琴类电吉他
062	合成铜管 1	131	梆笛	200	低音小号	269	明亮合成音垫	338	爵士电钢琴
063	合成铜管 2	132	二胡	201	小号合奏	270	东方民乐合成音色	339	摇滚定音鼓
064	高音萨克斯	133	古筝	202	节奏小号	271	大气合成音色	340	奇幻氛围音色
065	次中音萨克斯	134	大喇叭	203	高音小号	272	电贝斯合成音色	341	重金属铺底
066	中音萨克斯	135	高胡	204	合成小号	273	电钢琴合成音色	342	明亮古钢琴
067	低音萨克斯	136	摇滚钢琴	205	低音长号	274	清音吉他合成音色	343	噪点音垫
068	双簧管	137	电子风琴	206	长号合奏	275	西洋乐合成音色	344	古典电子音色

# MK-985

## 61键专业演奏型电子钢琴

# 用户说明书

可插U盘，播放MP3音乐



揭西县美科电子电器厂出品

厂址：广东省揭西县城环城路西段

# 注 意 事 项

在使用前请仔细阅读此注意事项

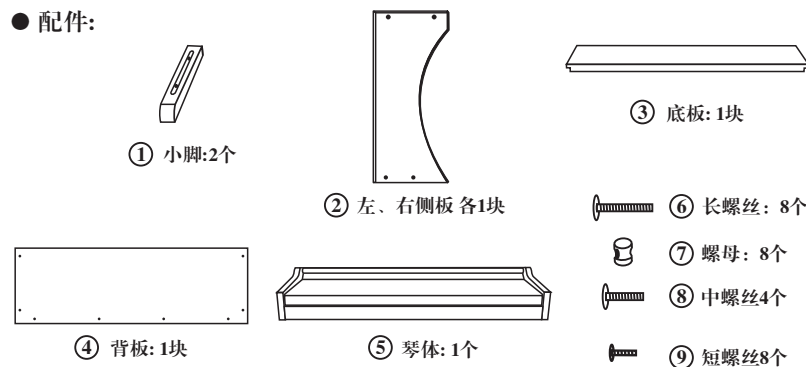
## ⚠ 注意

- 请使用专用电源适配器，如果有损坏，请立即更换。
- 非专业人士不得拆开电子琴，不得对内部作任何变动，如果使用中出现问题异常，请立即停止使用并交由专业维修员维修。
- 电子琴与其它设备相连接时，需在两者皆关闭电源的情况下进行。
- 不要长时间把电子琴的音量调到最大或感觉不适的程度来演奏。
- 请避开热源，过热会导致电子琴零部件受损。
- 防止液体、尘土、微小颗粒等异物进入琴内腐蚀电子琴或引起元件短路。
- 清洁电子琴前请拔出电源插头，不要湿手插拔电源插头。
- 清洁电子琴时，请用干燥柔软的布擦拭。不要使用油漆、酒精、或其它化学溶剂擦拭琴体以免损伤琴体表面。
- 演奏完毕或长时间不使用时，请关闭电源拔下插头。

目 录	页次
一、安装	1
二、面板控制和外接端口	2
三、演奏前的准备	3
四、基本演奏方法	3
五、自动节奏	4
六、自动低音和弦	5
七、状态记忆功能	6
八、效果控制	7
九、录音、放音功能	8
十、节奏编程	8
十一、智能教学功能	9
十二、MP3音乐播放	9
附录：音色表	10

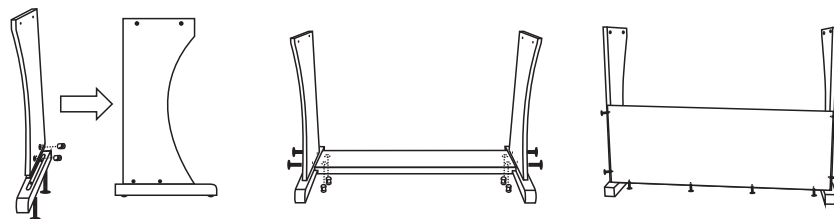
## 一、安装

### ● 配件:



### ● 木架的安装 (请由成人组装)

根据下图示意安装 (需要安装工具: 大号的十字螺丝刀和一字螺丝刀)



#### 1. 小脚与侧板的安装

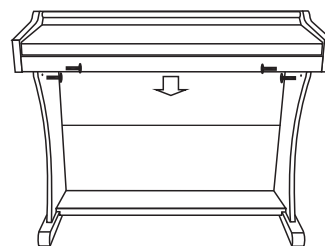
螺丝规格: 6x50mm(长螺丝4个)  
10x12mm(固定螺母4个)

#### 2. 侧板与底板的安装

螺丝规格: 6x50mm(长螺丝4个)  
10x12mm(固定螺母4个)

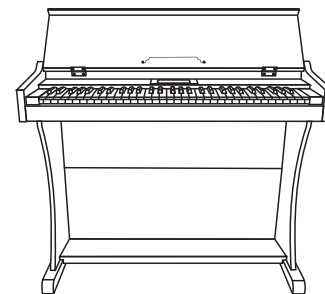
#### 3. 背板的安装

螺丝规格: 4x16mm(短螺丝8个)



#### 4. 琴体的安装

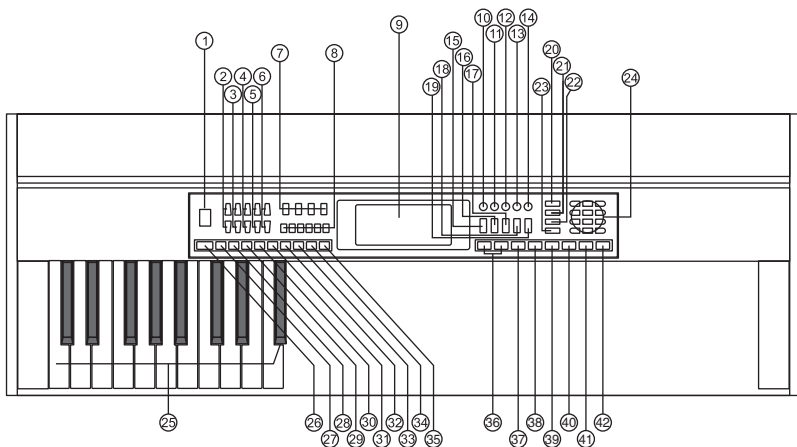
螺丝规格: 6x30mm(中螺丝4个)



#### 5. 安装完成图

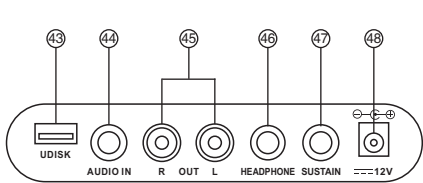
## 二、面板控制和外接端口

### ● 正面面板控制:



- |         |         |         |         |                       |
|---------|---------|---------|---------|-----------------------|
| ① 电源开关  | ⑩ 示范曲   | ⑱ 双键盘   | ⑳ 插入    | ⑤⑥ MP3音量控制            |
| ② 主音量   | ⑪ 单键    | ㉑ 音色1   | ㉒ 前奏/尾奏 | ③⑦ 上一曲                |
| ③ 节奏音量  | ⑫ 教学    | ㉒ 音色2   | ⑳ 节拍器   | ③⑧ 下一曲                |
| ④ 速度    | ⑬ 录音    | ㉓ 节奏    | ㉑ 和弦音色  | ③⑨ 播放/暂停              |
| ⑤ 颤音    | ⑭ 放音    | ㉔ 节奏转换  | ㉒ 单指和弦  | ④⑩ 停止                 |
| ⑥ 移调    | ⑮ 力度    | ㉕ 数字选择键 | ㉓ 多指和弦  | ④① 顺序循环/随机<br>播放/单曲循环 |
| ⑦ 状态记忆  | ⑯ 双音色   | ㉖ 和弦键盘区 | ④② 编程   | ④② 音效                 |
| ⑧ 和弦垫   | ⑰ 延音    | ㉗ 启动/停止 | ④③ 播放   |                       |
| ⑨ 液晶显示屏 | ⑰ 键盘打击乐 | ④④ 同步   |         |                       |

### ● 侧面面板控制:



- ④③ UDISK: U盘接口
- ④④ AUDIO IN: 音频输入插孔
- ④⑤ OUT L/R: 音箱左右声道输出孔
- ④⑥ HEADPHONE: 3.5mm耳机插孔
- ④⑦ SUSTAIN: 延音踏板插孔
- ④⑧ DC 12V: 直流12V电源输入插孔

## 三、演奏前的准备

### ● 使用交直流电源适配器

必须使用本电子琴专用的交直流电源适配器。使用时将电源适配器的输出端口插入电子琴背面的电源接口，另一端插入市电网插座。（请注意适配器的输入电压必须与市电电压一致）

### ● 耳机的使用

将耳机插头插入电子琴背面的HEADPHONE（耳机）接口上，电子琴的扬声器会自动断开，此时进行弹奏可以避免影响他人。

※注意！使用耳机时，不要长时间把音量开到很大，以免造成听力下降。

### ● 连接放大器或音响

本电子琴内置有扬声器系统，也可以连接到其它音响设备上使用。首先关闭电子琴和外接音响设备上的电源，再将音频电缆的一端插入电子琴背面的OUT L/R（音频输出）接口，另一端插入音响设备的音频输入接口。

### ● 音频输入

本电子琴有立体声音频输入功能，可将手机、MP3播放器、电脑等音频信号输入至电子琴系统播放。首先关闭电子琴电源，再将音频电缆一端插入其它音频设备的输出端口，另一端插入电子琴背面的AUDIO IN接口，再开启电子琴电源。

### ● 使用延音踏板

延音踏板可连接在琴体后部的SUSTAIN插孔，用于控制延音，踩下为延音，释放为正常音。

## 四、基本演奏方法

按下【电源开关】按键，此时LCD液晶屏幕背光灯亮起并显示电子琴当前音色、音量等信息。

### ● 调节主音量

按动【主音量▲】或【主音量▼】键可增大或减小主音量。同时按住【主音量▲】和【主音量▼】键，主音量恢复为开机预设值。

主音量同时控制节奏音量及和弦音量。

### ● 选择音色

开机默认为音色选择状态，屏幕上显示“VOICE”字样，若没有显示，可按动【音色1】键启动音色选择功能。本电子琴共有345种音色，从“000”至“344”可供选择。开机默认“000”号钢琴音色，可通过数字键或“+”/“-”键选择其它音色。

### ● 键盘打击乐

本琴有61种键盘打击乐。按动【键打】键，琴键转为打击乐键盘，每一个按键对应一种打击乐器。再次按动【键打】键，关闭键盘打击乐功能。

### ● 播放示范曲

本电子琴拥有40首教学示范曲，从“000”至“039”可供选择。按动【示范曲】键将按顺序播放所有示范歌曲。

在播放过程中，通过数字键按动相应的示范曲编号或按动“+”/“-”键选择播放其它示范曲。通过数字键选择示范曲将以单曲循环模式播放，通过“+”/“-”键选择示范曲将以顺序模式播放。

在播放过程中，按下【启动/停止】键或再次按下【示范曲】键则停止播放。

## 五、自动节奏

### ● 选择节奏

本电子琴共有128种节奏，从“000”至“127”可供选择，开机默认“000”号节奏。按动【节奏】键启动节奏选择功能，此时可通过数字键或“+”/“-”键选择其它节奏。

### ● 节奏控制

#### 1. 节奏的启动

启动节奏有三种方法：

(1) 按动【启动/停止】键，节奏立刻启动。

(2) 按动【同步】键，屏幕显示“SYNC”字样，节拍器闪烁，此时弹奏和弦键盘区（左起1-19键）中的任意键时，节奏伴奏同步启动。

(3) 按动【前奏/尾奏】键，启动一段前奏后转入正常节奏。

※注：前奏可以和同步功能叠加使用。

#### 2. 间奏

节奏启动后，按动【插入】键，电子琴将在节奏中自动插入一段间奏，插入完毕后自动恢复正常节奏。

#### 3. 变奏

节奏启动后，按动【节奏转换】键，转换成变奏进行伴奏。再次按动【节奏转换】键，则恢复为主节奏伴奏。

#### 4. 停止节奏

(1) 节奏伴奏中，按动【启动/停止】键，立即停止节奏伴奏。

(2) 节奏伴奏中，按动【前奏/尾奏】键，节奏转入一段尾奏后自动停止伴奏。

### ● 节拍器

节拍器共有4种节拍设置，按动【节拍器】键，可依次启动或停止节拍器：1/4拍→停止→2/4拍→停止→3/4拍→停止→4/4拍→停止→1/4拍……以此循环，节拍启动时，屏幕上节拍器开始摇摆，节拍点同时闪烁。

### ● 调节速度

按动【速度▲】或【速度▼】键，可加快或减慢速度。同时按住【速度▲】或【速度▼】键键可恢复节奏的默认速度。

### ● 调节节奏音量

按动【节奏音量▲】或【节奏音量▼】键可增大或减小节奏音量。同时按住【节奏音量▲】和【节奏音量▼】键，节奏音量恢复到开机预设值。

## 六、自动低音和弦

### ● 和弦垫

在演奏过程中，如需要在歌曲中插入一段分解和弦垫加以装饰旋律，可按动和弦垫1、2、3、4、5、6其中一键。

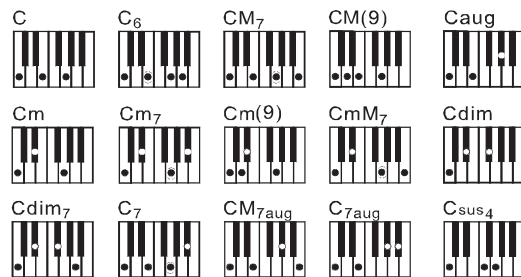
### ● 多指和弦

按动【多指】键启动和弦功能，屏幕上显示“CHORD”字样。在节奏启动状态下，可在和弦键盘区（左起1-19键）按照多指和弦指法即可进行自动和弦伴奏；没有启动节奏则可以进行手动和弦伴奏。

再次按动【多指】键关闭和弦功能，屏幕上“CHORD”字样消失。

C调多指和弦指法表如下，其它调多指和弦以此类推。

多指和弦表（C调）



### ● 单指和弦

按动【单指】键启动和弦功能，屏幕显示“CHORD”字样。在节奏启动状态下，可在和弦键盘区（左起1-19键）按照单指和弦指法即可进行自动和弦伴奏；没有启动节奏则可以进行手动和弦伴奏。

再次按动【单指】键关闭和弦功能，屏幕上“CHORD”字样消失。

单指和弦指法表

	M	m	7	m7
C				
C#				
D				
D#				
E				
F				
F#				
G				
G#				
A				
A#				
B				

### ● 和弦音色

本琴有5种和弦音色可供选择，在和弦伴奏过程中，按动【和弦音色】键，可依次改变和弦音色。

## 七、状态记忆功能

状态记忆功能可以记录您在演奏中需要变化的音色、节奏、速度参数设置，方便用户在使用中直接切换。本琴共有3个状态记忆，演奏时可以随时灵活调用。

### ● 储存状态记忆

根据演奏需要，将音色、节奏、速度设置好，然后按住【状态记忆】键+【记忆1】至【记忆3】其中一键，可将当前工作状态储存下来。

### ● 调取状态记忆

演奏时只需按动【记忆1】至【记忆3】任意一键，即可将该记忆键的数据调用，取代当前状态。

※储存内容不具备断电保护，断电后重新开机，储存的内容将不存在。

## 八、效果控制

### ● 移调功能

移调功能可以让您用C调指法弹其它调的乐曲。按【移调▼】，全键盘降低半音（小二度），此时C调键盘位置音成为B调的音；按【移调▲】，全键盘升高半音（小二度），此时C调键盘位置音成为#C调或bD调的音。如按两下【移调▼】，C调成为bB调，如按五下【移调▲】，C调成为F调。同时按住【移调▲】和【移调▼】键，则又还原成C调“00”。按动【移调▲】或【移调▼】键，级别从“-6”到“+6”可供调节。

### ● 颤音功能

本琴有颤音功能，按动【颤音▲】/【颤音▼】键可调节“000”到“007”级颤音，开机默认为“000”颤音退出状态，按动【颤音▲】键，屏幕显示“Vibrat”字样和当前所设置的颤音级别，此时弹奏键盘发出的音符有颤音效果。同时按下【颤音▲】和【颤音▼】两键或按动【颤音▼】直至显示“000”，则退出颤音功能。

### ● 延音功能

按动【延音】键，屏幕上显示“TONE\_E”字样，此时弹奏键盘发出的音符有延音效果。再次按动【延音】键，“TONE\_E”字样消失，延音功能关闭。

※延音踏板优先，踩下延音踏板后松开，延音功能也随着关闭。

### ● 键盘力度触感

本电子琴为力度触感键盘，开机时，力度触感功能自动启动，用不同力度弹奏键盘将奏出不同的音量，使音乐赋予感情并增强演奏气氛。

按动【力度】键，屏幕上显示“Touch Off”字样，即取消键盘力度触感。如需重启力度功能，按动【力度】键即可，屏幕上显示“Touch On”字样。

### ● 双音色

按动【双音色】键，屏幕上显示“Double On”字样，双音色功能被启动，此时键盘所演奏的音色为两种音色的组合，音色1为当前音色，音色2默认为“048”号音色。按动【音色1】键，再通过数字键或“+”/“-”键选择第一种音色；按动【音色2】键后则可选择第二种音色。



再次按动【双音色】键，屏幕上显示“Double Off”字样，则退出双音色功能。

※当使用双键盘功能时，双音色功能将自动退出。

※【音色2】仅在使用双音色功能时起作用。

#### ● 双键盘演奏

按动【双键盘】键，双键盘功能启动，屏幕上部显示“SPLIT”字样。此时电子琴键盘左边的24个键与原键盘分离，同时左键盘区音高升高八度，并保持原有音色；右键盘区音高降低八度，与左键盘音高一致，右键盘音色可根据需要进行选择，左右键盘可同时演奏出不同音色。

再次按动【双键盘】键，屏幕上“SPLIT”字样消失，双键盘功能关闭。

※当使用和弦功能或双音色功能时，双键盘功能将自动退出。

## 九、录音、放音功能

#### ● 录音

按动【录音】键进入录音功能，屏幕上显示“RECORD”字样，此时弹奏的音符都被储存。

※再次录音、退出录音、进入其它模式或关机时，将自动清除原来所录下的音符。

#### ● 停止录音

◆当存储器录满音符时，屏幕上显示“FULL”字样，录音自动停止。

◆录音过程中，按动【放音】键停止录音并播放所录音符。

◆按动【启动/停止】键或再次按动【录音】退出录音功能，并自动清除原来所录下的音符。

#### ● 播放录音

◆在录音功能状态下，直接按动【放音】键播放录音。

◆在播放过程中，再次按动【放音】键则停止播放。

## 十、节奏编程

#### ● 节奏编程

按动【编程】键进入节奏编程功能，屏幕上“PROG”亮起，键盘打击乐同时自动开启，此时按动面板打击乐或键盘打击乐，即可自行编程一套节奏。最多可编程32个打击乐。

#### ● 播放

按动【播放】键，屏幕上“REPLAY”亮起，自动循环播放编程的节

奏，同时也可以叠加使用和弦功能进行伴奏。再次按动【播放】键，则停止播放。

#### ● 退出编程功能

按动【启动/停止】键或再次按动【编程】键退出编程功能。如要继续播放编程的节奏，按动【编程】键后再按动【播放】键即可重新播放。

※关机时，将自动清除所编程的节奏。

## 十一、智能教学功能

智能教学功能分为两个步骤，指引初学者逐步学习弹奏电子琴。初学者先在第一步“单键”练习，熟悉乐曲的旋律和节拍。能够正确演奏乐曲后，进入第二步“教学”练习，经过合奏教学练习后，最终能够自如与他人进行合奏。

#### ● 学习一：单键

按动【单键】键启动单键教学功能，屏幕上显示“ONE KEY”字样。可按动数字键或“+”/“-”键选择你需要学习的歌曲。

单键教学针对歌曲的时值进行学习，对音高和正确性不作要求，允许弹错琴键，而电子琴仍按正确的音符演奏。

再次按动【单键】键退出单键教学功能。

#### ● 学习二：教学

按动【教学】键启动合奏教学功能，屏幕上显示“GUIDE”字样。可按动数字键或“+”/“-”键选择你需要学习的歌曲。

合奏教学针对歌曲的时值和音符正确综合学习，电子琴将屏蔽主音跟您一起进行合奏，您需要按照歌曲本身的时值弹出正确的音符。3秒钟内不弹奏，电子琴将自动奏出主音，屏幕键盘区按照正确的音符和速度显示。

再次按动【教学】键退出合奏教学功能。

## 十二、MP3音乐播放

● 插入U盘，支持最大存储器32G，常用MP3格式文件。

● 按动MP3 [- ..... III +] 键可进行音量调节。

● 按动【◀】上一曲，【▶】下一曲，【⏸】播放/暂停，【■】停止

【🔄/🔁/🎵】顺序循环/随机播放/单曲循环键对歌曲进行操作。

● 按动【音效】键可对歌曲进行音效模式：普通/流行/摇滚/爵士/古典进行依次选择，默认普通音效模式。